

« Faire ensemble la réforme du lycée »

Listes présentées par l'UNI-Lycée

Chère élue CAVL, cher élu CAVL

La signature d'une feuille de route le 2 juillet dernier, intitulée « points de convergence sur les objectifs et les principes directeurs de la réforme du lycée » avec Xavier Darcos, Ministre de l'Éducation Nationale et les organisations représentatives des lycéens a clôturé l'année scolaire 2007-2008. Elle marqua aussi le début d'un travail de propositions pour réformer l'enseignement secondaire. Tous les participants étaient d'accord sur la nécessité de rénover un lycée obsolète, en inadéquation avec les attentes des lycéens et incapable de préparer efficacement aux études supérieures.

Le premier trimestre de l'année scolaire actuelle fut marqué par des concertations entre les syndicats et M. de Gaudemar, recteur d'Aix-Marseille et ancien rapporteur de la réforme. Or en décembre dernier, les syndicats de gauche UNL et FIDL (qui avaient pourtant signé la feuille de route du 2 juillet) tentaient de pousser les lycéens dans la rue. Ils ont uniquement réussi à provoquer des heurts en organisant des blocages illégaux, interdisant l'accès des établissements aux lycéens désirant préparer le baccalauréat dans de bonnes conditions.

Durant ce laps de temps, vous avez décidé de porter votre candidature aux élections CVL de votre académie. Vous les avez remportées. Voulez-vous travailler avec et pour vos camarades lycéens, vous vous êtes présentés en candidat titulaire CAVL. Là encore vous avez réussi. Toutes nos félicitations.

Alors que d'autres choisissent de faire pression sur les politiques sans proposer de vrais projets, ni participer aux concertations, vous avez fait le choix du travail et de la démocratie lycéenne.

Si d'autres syndicats font le choix de la rue, nous, à l'UNI-Lycée, nous voulons travailler avec les élus afin de les concerter, de débattre et de construire tous ensemble un vrai projet de réforme du lycée.

Nous avons déjà commencé au premier trimestre avec une consultation nationale sur la réforme des lycées. Grâce à un questionnaire distribué à 100 000 lycéens et qui était disponible en ligne d'octobre à décembre sur le site de l'UNI-Lycée (www.unilycee.com), chaque lycéen a pu donner son avis sur des thématiques de réforme. Pour nous, la concertation avec l'ensemble des élus est une condition sine qua non de la réussite d'un travail en profondeur.

Dans la lettre de mission de Richard Descoings, nommé le 12 janvier dernier chargé de la « mission de concertation sur le lycée », Xavier Darcos lui rappelle l'obligation de conduire une consultation des lycéens. Pour notre mouvement, elle doit passer avant tout par les élus lycéens, c'est-à-dire les élus CAVL et CVL.

C'est pourquoi notre mouvement continuera et amplifiera sa réflexion en impliquant les élus lycéens à tous les niveaux. Ainsi, les 30 janvier et le 1er février, l'UNI-Lycée organisera une Convergence Nationale des élus lycéens à Paris, en partenariat avec la Fédération des Elus Lycéens.

Le Conseil Supérieur de l'Éducation est un lieu de concertation et de propositions rattaché directement auprès du Ministre de l'Éducation Nationale. C'est l'endroit privilégié pour faire remonter les revendications des lycéens. Il doit être le lieu qui permet à l'ensemble des élus CAVL de faire entendre leur voix qui diffère de celle des agitateurs de la rue.

Pour faire triompher la voix des élèves opposés à l'oppression des bloqueurs, l'UNI-Lycée fait campagne pour 3 listes à l'élection CSE. Nos candidats spécialisés dans un domaine particulier de l'éducation veulent être des élus à votre service. Ils viennent d'horizons divers. C'est dans une démarche constructive qu'ensemble nous réformerons en profondeur un lycée malade qui a besoin de l'aide de tous pour guérir.

Votez et faites voter pour les listes :



1

KUDE
MOUFFRON
SAINT MARTIN

2

RENAUD
LAUPEN
GUTHLEBEN

3

BINGHINOTTO
CORMIER
NOETINGEN

Notre programme pour un lycée innovant

Liste 1

« PROMOUVOIR UNE RÉFORME DU LYCÉE DE QUALITÉ »



« Je suis élève de Terminale ES, élue au CAVL de l'Académie de Versailles et au CVL du Lycée International de Saint-Germain-en-Laye dans les Yvelines, au sein duquel j'ai suivi un double enseignement franco-allemand. Militante très engagée, j'ai toujours été motivée par la représentation lycéenne afin de faire entendre la voix des lycéens dans les débats de l'Education. Ainsi, le CSE me permettra d'aller au bout de mon engagement et de promouvoir une réforme du lycée de qualité, tout en respectant l'opinion de tous afin de trouver des solutions efficaces aux préoccupations de chacun. »

En plus de mon rôle de porte-parole de l'UNI-Lycée, je suis également Conseillère Régionale des Jeunes, ainsi que Présidente du Conseil Municipal des jeunes de ma commune, ce qui me permet d'avoir une expérience certaine dans le domaine des instances lycéennes et jeunes, une expérience et une motivation que je souhaiterais, à travers ma candidature au CSE, mettre à votre service. »

Charlotte Kude - Terminale ES - Académie de Versailles
Porte-parole de l'UNI-Lycée - charlotte.kude@unilycee.com

« AMÉLIORER LA VIE LYCÉENNE »



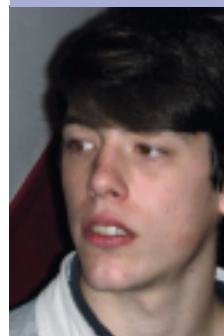
« Je fais un BTS "Communication des Entreprises" afin de m'insérer au mieux sur le marché du travail d'ici à la fin de mes 2 ans d'études. »

Je suis très investi dans le monde associatif. En 2007, j'ai participé au "Burleigh Community College" et au tournage d'un moyen-métrage par l'association "Skepsis Production" à Dijon. Partout où je m'engage, je désire contribuer à l'amélioration du cadre de vie : associatif, vie lycéenne. »

"Ne demande pas ce que le CSE peut faire tout seul, demande-toi ce que nous pouvons faire ensemble pour le CSE. »

Axel Moufron - 1^{ère} année de BTS - Académie de Dijon
Président de la commission Post-bac - axel.moufron@unilycee.com

« OPPOSONS-NOUS AU BLOCAGE DES LYCÉES »



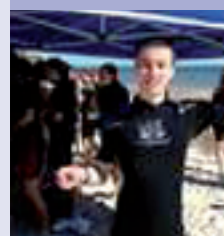
« Je suis élève en Première S et je me prépare à passer les épreuves anticipées du Baccalauréat en juin prochain. Je me présente aussi au concours général de français. Je voudrais poursuivre mes études dans une prépa Hypokhâgne. »

Si je me suis engagé dans les élections lycéennes c'est pour pouvoir travailler et réfléchir avec d'autres élus pour améliorer le quotidien de tous. Je suis opposé aux bloqueurs qui cherchent à imposer leur vision bornée de l'enseignement supérieur sans chercher à développer la concertation. »

Je veux défendre grâce à votre soutien les valeurs républicaines de l'Education Nationale et porter votre voix d'élus CAVL et celle de tous les lycéens de la métropole et de l'outre-Mer. »

Etienne de Saint Martin - Première S - Académie de Nantes - suppléant CNVL
- Chargé des relations avec les élus CNVL - etienne.desaintmartin@unilycee.com

« SOUTENEZ UNE REPRÉSENTATION MULTI-FILIÈRE »



« Je suis en 1^{ère} STG à Mâcon. Issu de la filière technique, j'ai voulu rassembler autour de moi des élus de toute la France et de filières différentes de la mienne. Les filières techniques et professionnelles permettent d'obtenir des connaissances théoriques et pratiques. Elles permettent une bonne insertion professionnelle, et méritent qu'on les valorise au même titre que les filières générales. En choisissant de voter pour notre liste, vous soutenez une représentation multi-filière. »

Si je me suis investi dans la démocratie lycéenne, c'est par goût et envie de représenter tous les lycéens sans distinction de couleur de peau, de classe sociale... Je souhaite continuer au sein du CSE à porter la voix des élus CAVL. »

Timothée Binghinotto - Première STG - Académie de Dijon
Président de la commission Filières techniques - timothee.binghinotto@unilycee.com

Une réforme nécessaire

Le lycée d'aujourd'hui ne répond plus à nos attentes. Le 2 juillet dernier, la nécessité de réformer avait fait l'unanimité auprès des représentants des lycéens qui ont signé une feuille de route avec Xavier DARCOS, ministre de l'Education nationale, sur les "points de convergence sur les objectifs et les principes directeurs de la réforme du lycée". En tant qu'élus CAVL, il est de notre devoir de travailler ensemble pour rénover l'enseignement secondaire en profondeur. Notre priorité c'est d'améliorer un système qui ne fonctionne plus. Avec vous, nous présenterons des propositions au CSE pour faire de l'orientation et de la lutte contre l'échec scolaire les piliers de la réforme. »

Nous devons réfléchir ensemble à proposer :

- o une aide personnalisée pour chaque élève avec un référent professeur.
- o un soutien scolaire accompagné d'un bilan régulier de compétences pour les personnes en échec scolaire.
- o des rencontres régulières permettant à chaque lycéen de construire un projet pour ses études supérieures.

C'est ainsi que pour nous pourrons construire et défendre un modèle de lycée innovant. »

Si nous avons fait le choix de travailler avec l'UNI-Lycée et la fédération des élus lycéens, c'est pour participer activement à l'élaboration d'une réforme qui est plus que jamais nécessaire. »

Voter pour nous, c'est agir pour votre réussite scolaire, universitaire et professionnelle.

Garantir la liberté d'étudier

Les multiples perturbations depuis 2 mois (blocages, boycott de bac blanc, manifestations, grèves à répétition...) ont fortement troublé le travail des lycéens. Beaucoup d'entre nous n'ont pas pu étudier dans de bonnes conditions. Il est inconcevable que des lycéens soient les victimes des agissements d'une poignée d'agitateurs opposés à toute forme de démocratie en particulier de la volonté des élus lycéens. »

Les acteurs de ces violences, proches de l'extrême gauche, refusent de reconnaître que les représentants légitimes des lycéens sont leurs élus, et non pas les manifestants. Ces agitateurs donnent une mauvaise image des lycéens auprès de l'opinion publique alors que la grande majorité d'entre nous préfère nettement la discussion à l'opposition systématique, violente et aux blocages. »

Cette année, lors des blocages de ces dernières semaines, de nombreux lycéens se sont fait brutaliser. Des proviseurs ont été blessés et certains ont dû être conduits aux urgences. Ce nouveau climat de violence est inadmissible. Il est important que nous respections la volonté de ceux qui souhaitent réussir leurs études. Respectons la liberté d'étudier. »

Voter pour nous, c'est donner un coup d'arrêt à ces perturbations régulières et récurrentes qui perturbent gravement et durablement la bonne préparation des élèves au Baccalauréat. C'est demander une sanction disciplinaire pour tous ceux qui bloquent de force les lycées et agressent les lycéens, professeurs et personnels.

Être les porte-voix des élus CAVL

Le Conseil Supérieur de l'Education, présidé par le ministre de l'Education nationale, donne un avis sur toutes les questions relatives à l'éducation. Le CSE est composé des différents représentants des acteurs de l'enseignement secondaire (parents d'élèves, étudiants, lycéens). Seuls les 3 élus lycéens représentent l'ensemble des lycées. Un dialogue permanent doit exister entre les élus CSE et les élus CAVL, relais de tous les lycéens. »

Elus CAVL, vous êtes les partenaires des élus CSE. Nous devons travailler ensemble. La démocratie lycéenne souffre d'un manque de relations entre les élus, en particulier entre les élus CAVL et CSE. Or, votre travail dans chaque académie est complémentaire de la mission nationale de représentation d'une politique globale de l'enseignement secondaire par les élus CSE. En tissant des relations étroites entre les élus, nous pourrons ensemble faire progresser la démocratie. Notre objectif est simple : Améliorer la vie lycéenne. »

C'est pourquoi nous vous proposons de :

- o participer à des tables rondes que nous organiserons
- o créer un forum dans lequel nous recevrons toutes vos propositions

Voter pour nous, c'est faire des élus au CSE les porte-voix de tous les élus lycéens. Nous serons à votre service pour travailler ensemble sur tous les dossiers relatifs à l'Education nationale.

« PROMOUVOIR UN MODÈLE DE LYCÉE INNOVANT »



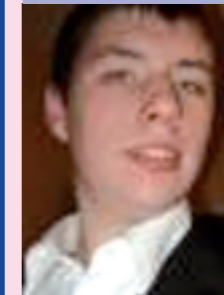
« Je terminerai mes études au lycée cette année. Riche de ces trois années au lycée, j'ai décidé de me présenter au CSE pour apporter mon expérience sur les problèmes que j'ai pu connaître pour choisir ma filière générale, mes choix pour les études supérieures et enfin sur les difficultés que rencontrent les élèves de terminale dans la préparation des épreuves du baccalauréat. »

Ensemble, nous pourrons débattre afin de promouvoir un modèle de lycée innovant et ancré dans le XXI^{ème} siècle. Je suis particulièrement attentif au développement du numérique au lycée. »

Pierre Cormier - Terminale ES - Académie de Nantes - Rapporteur des propositions sur la réforme du lycée - pierre.cormier@unilycee.com

Liste 2

« BÂTIR UN SYSTÈME D'ORIENTATION EFFICACE »

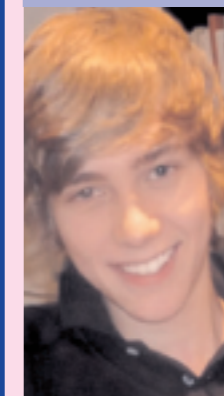


« Je suis le représentant du lycée Professionnel A. Antoine de Chenove (Académie de Dijon). Je prépare un Bac Pro logistique mais je pense me réorienter sur un bac pro Sécurité. »

L'orientation est pour moi un cheval de bataille qui doit guider notre réflexion au CSE et dans tous les CAVL. En effet, de nombreux lycéens quittent le lycée sans diplôme ou sans savoir ce qu'ils feront plus tard. Cette situation est inacceptable. C'est la raison pour laquelle je milite dans les conseils pour bâtir un système d'orientation efficace et performant. Je veux grâce à votre soutien représenter tous les lycéens au CSE. J'aurais besoin de votre appui et de votre aide pour mener à bien ce projet. »

Vincent Renaud - Seconde Bac Pro - Académie de Dijon
Président de la commission Filières pro - vincent.renaud@unilycee.com

« LUTTER CONTRE L'ÉCHEC SCOLAIRE »



« J'ai 18 ans, je suis actuellement élève en Terminale S spécialité SVT dans un lycée alsacien. J'ai pu constater par moi-même que le système lycéen actuel ne donnait pas la pleine mesure du rôle qu'il devrait jouer. En effet, j'ai redoublé ma seconde après avoir pourtant réussi un parcours sans faute au collège. »

Il m'a donc été naturel de m'impliquer dans la démocratie lycéenne pour empêcher aux générations futures de connaître les mêmes mésaventures que celles que j'ai vécues, mais aussi pour leur permettre de connaître un lycée plus dynamique et efficace que l'actuel. »

Ainsi, je désire tout naturellement prolonger mon action en m'engageant dans une liste candidate au Conseil Supérieur de l'Education. Par ailleurs, le particularisme de ma région (l'Alsace) participe à mon envie d'agir. Celle-ci étant une terre de propositions, d'actions, je veux pouvoir m'impliquer dans le changement de nos lycées. »

Benjamin Guthleben - Terminale S - Académie de Strasbourg
Président de la commission Orientation - benjamin.guthleben@unilycee.com

« REPRÉSENTER L'OUTRE-MER »



« Je suis originaire de l'outre-Mer et plus précisément de Guadeloupe. Je voulais me présenter sur une liste avec des représentants de la métropole, attachés aux valeurs de la République, en particulier l'égalité des chances. Les lycéens de ma région sont souvent en échec scolaire. »

Attaché à l'idée de promouvoir un enseignement de qualité, j'ai décidé de rejoindre l'UNI-Lycée et de m'engager à leurs côtés dans les élections lycéennes afin que nous ne soyons pas oubliés par le ministère de l'Education nationale. »

Edwing Laupen - Terminale ES - Académie de Guadeloupe
Président de la commission Outre-Mer - edwing.laupen@unilycee.com

Liste 3

« RESPECTONS LA LIBERTÉ D'ÉTUDIER »



« Je suis en Terminale à Mende, en Lozère. J'aimerais pouvoir intégrer Science-po l'an prochain ou une prépa Hypokhâgne B/L. Je suis un élève qui aime m'engager à fond. »

Voulant m'engager comme vous au service des autres, je suis délégué au Conseil d'Administration pour la deuxième année, élu au CVL, au CAVL et je suis délégué de classe depuis la 6^{ème}. Je vis dans le plus préservé des départements français, je comprends à quel point l'écologie et le respect de l'environnement représentent des enjeux forts pour nous tous. Je veux représenter tous les lycéens, même ceux qui, comme moi, vivent dans un département éloigné de la capitale. Pour moi, il est également primordial que l'on respecte la volonté de ceux qui souhaitent étudier librement, sans avoir à être bloqués par quelques uns ou sans se faire agresser. »

Grégoire Noetingen - Terminale S - Académie de Montpellier - Chargé des relations avec les associations - gregoire.noetingen@unilycee.com

Les listes de l'UNI-Lycée sont soutenues par :



La Fédération des Elus Lycéens (FEL) réunit des élus lycéens qui souhaitent mettre en commun leurs expériences et promouvoir le travail d'élus.

La FEL s'oppose, comme l'UNI-Lycée, aux blocages qui empêchent les lycéens de préparer le baccalauréat dans de bonnes conditions.

L'UNI-Lycée et la FEL travaillent ensemble pour appuyer le travail d'élus. Ainsi, la Fédération des Elus Lycéens met l'ensemble des textes juridiques dont vous aurez besoin à votre disposition gratuitement sur son site internet : www.elus-lyceens.com

Enfin, avec l'UNI-Lycée, la FEL veut construire un nouveau lycée performant et ancré dans le XXI^{ème} siècle.

Pour toutes ces raisons, la FEL a décidé de se joindre à l'UNI-Lycée pour les élections au CSE et d'apporter tout son soutien à ses trois listes.



L'Association des Elus de la Vie Lycéenne, toujours convaincue du dialogue entre les élus lycéens apporte son soutien aux listes de l'UNI-Lycée, mouvement qui a démontré son désir de concertation et qui s'est opposé à toutes formes de blocages de lycées.

L'AEVL désire fortement participer aux débats d'élus organisés par l'UNI-Lycée afin de trouver ensemble les moyens de réformer en profondeur un lycée malade.

De plus, l'AEVL et l'UNI-Lycée défendent ensemble le principe de représentation de l'Outre-Mer au CSE. De même, attachée à la représentativité de toutes les filières de l'enseignement secondaire, l'AEVL se joint à l'UNI-Lycée pour défendre la mixité de formations.

C'est pour ces raisons que l'AEVL s'engage pour l'UNI-Lycée dans les élections CSE 2009.



Faire ensemble la réforme du lycée

Qu'est ce que le CSE ?

Le CSE ou Conseil Supérieur de l'Éducation est une instance consultative présidée par le ministre de l'Éducation nationale. Celui-ci est composé des différents représentants des acteurs de l'éducation nationale (parents d'élèves, étudiants, lycéens...). Il est consulté sur toutes les questions éducatives. Avec le CNVL, son rôle est essentiel pour affirmer une politique éducative globale et uniforme sur le territoire. Il doit cependant travailler avec les CAVL pour avoir une véritable efficacité sur la vie de l'ensemble des lycéens.

Comment voter ?

Seuls les élus CAVL titulaires sont invités à voter. Le vote s'effectue par correspondance jusqu'au 6 mars 2008.

Chaque élu peut voter pour trois listes au maximum. Tout bulletin comportant un choix de quatre listes ou plus sera considéré comme nul.

Comment nous contacter ?

Par téléphone au 06.68.39.79.40 ou 01.78.16.40.30

sur notre site www.unilycee.com

ou par mail à contact@unilycee.com

Coupon à retourner à : UNI-Lycée - 34 rue Emile Landrin, 92100 Boulogne

Nom : Prénom :

Adresse :

Code postal : Ville :

Tél : Email :

Lycée : Classe :

Lycée : Public Privé
 Général Technologique Professionnel

ELU : CVL CAVL CNVL

Désire: Recevoir de la documentation sur l'UNI-Lycée
 être contacté par un responsable
 Adhérer à l'UNI-Lycée : 10 euros (joindre un chèque de 10 euros à l'ordre de l'UNI)

Date et signature :